

C84
2721
2544
 Gibraltar Masters 9th (2) 26.01.2011
[Vincent]

Es war aufgrund des fortgeschrittenen Alters sicherlich nicht die beste Schachphase von Viktor, dem Schrecklichen. Aber die Partie charakterisiert seinen Geisteszustand immer noch perfekt. Im Gegensatz zum aufsteigenden Schachstar Caruana, der in der Schweiz die Farben von Winterthur verteidigte, wird der alte Löwe, der sich wegen des fortgeschrittenen Alters in einer Abstiegsphase befindet, seinen jungen Gegner mit der Wut angreifen, wie wir ihn kennen. Er wird auf keinen Fall als altes Opfer durchgehen. Dies wird einer seiner letzten Schläge in seinem letzten sehr aktiven Schachjahr sein. Sein letzter Tanz, aber was für ein Tanz!

1.e4 e5 2.♘f3 ♘c6 3.♙b5 a6 4.♙a4 ♘f6 5.d3 d6

[5...b5 6.♙b3 ♙e7 Drei Jahre zuvor hatte sich Kortchnoj gegen Caruana für diese Variante entschieden, was zu einer bitteren Niederlage führte.

6.c3 ♙e7 7.0-0 0-0 8.♖e1 ♘d7

[8...♖e8 ist ein anderer Hauptzweig, wenn man ohne b5 spielen möchte.]

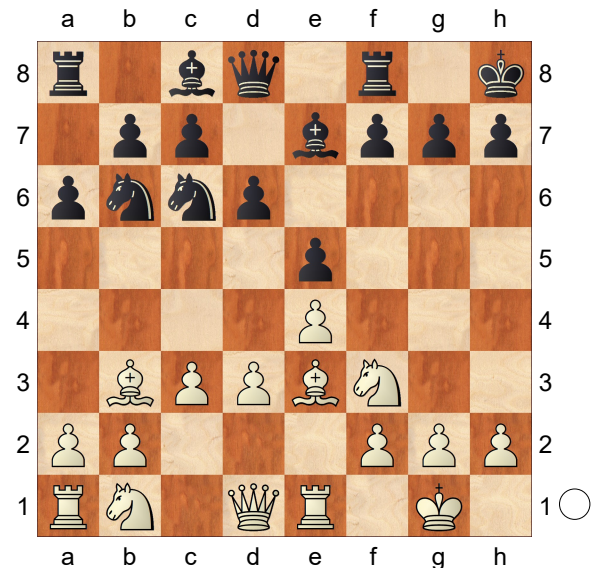
9.♙e3

[9.d4!? ist der logische Zug. Weiß reagiert in der Mitte, um die vorübergehend schlechte Platzierung der schwarzen Figuren auszunutzen. ♙f6 10.♙c2

A) 10...♖e8 11.d5! Wenn der Turm den f7-f5-Vorstoss nicht mehr unterstützt, macht es Sinn, das Zentrum mit Tempo zu schließen. ♘e7 12.♙e3 g6 13.c4

♙g7 14.♘c3 und f5?! ist wegen (14...h6 15.♙d2) 15.♘g5! schlecht. Der Springer droht, auf e6 vernichtend einzudringen.;
B) 10...exd4 11.cxd4 ♘b6 12.h3 mit einer guten Kontrolle über das Zentrum

9...♘b6 10.♙b3 ♔h8



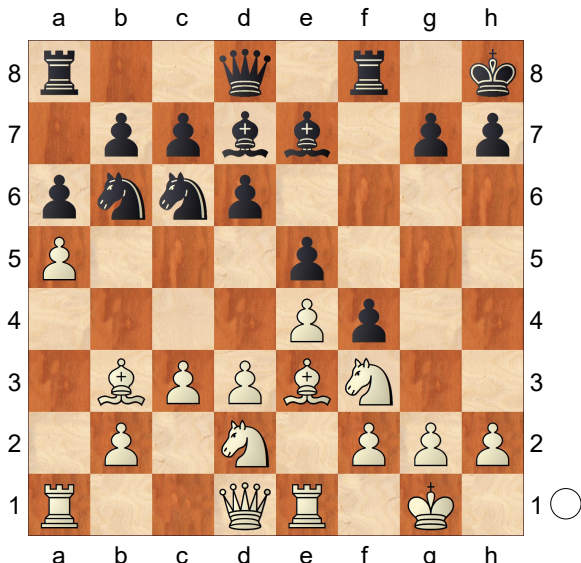
Es ist interessant, dass Caruana diese Idee Kh8 nebst f5 sechs Jahre später selber erfolgreich angewandt hat, vielleicht im Andenken an Kortschnoj (Anand-Caruana, 0-1, 2017). 11.♘bd2 f5 Für den Leser ist es interessant, diese Stellung genauer anzuschauen. Denn oft mag Weiß denken, dass es zu einem schrecklichen Angriff auf den Flügel des Königs kommen wird (was auch in der Partie der Fall war).

Trotzdem konnte White vor der Gefangennahme warten. 12.♙xb6

[Es war für Caruana möglich, einen nützlichen Zug zu spielen, bevor er auf b6 nahm: 12.a4

A) 12...♙d7!? wäre der richtige Schritt gewesen. Es handelt sich um einen Multifunktionszug. Eine Figur wird entwickelt und auf a4-a5 folgt ein Gegenangriff. 13.♙xb6 (13.a5 f4!

(Diagramme)



ist der Trick. 14. ♖xb6 cxb6
15. axb6 ♔xb6 und die Position ist
sehr interessant, wahrscheinlich
etwas besser für Weiss, aber in
der Praxis für Schwarz sehr gut
spielbar.) 13...cxb6 14. ♕d5
und es ist schwer abzuschätzen,
ob der Einschub a4 Ld7 im
Vergleich zur Partie besser für
Weiss oder Schwarz war.;

B) 12...f4? Der natürliche Zug f5-
f4 wäre ein schwerer Fehler, da er
die f-Linie verschliesst und ein
Angriff mit g7-g5 zu langsam ist.
13. ♕xb6 cxb6 14. ♕d5 g5 15.h3
und Weiss steht etwas besser.
Wegen dem Läufer auf d5 kann
Schwarz seine Schwerfiguren
nicht so einfach auf die g-Linie
bringen. Weiss kann dagegen mit
d3-d4 im Zentrum Druck
machen.]

12...cxb6 13. ♕d5

[Vielleicht war noch Zeit, hier mit
13.exf5 die schwarze Wut zu
vermeiden! ♕xf5 14. ♖f1 (14.d4
hat Anand einmal gespielt. Das ist
aber wahrscheinlich verfrüht. Es
reicht, wenn der Vorstoss d3-d4
zuerst einmal vorbereitet wird.
exd4 15. ♖xd4 ♖xd4 16.cxd4 ♔d7
und Schwarz hat leichtes Spiel mit

seinem Läuferpaar und ohne
unmittelbare Bedrohung.) 14...♕g4
15. ♕d5! e4!! 16. ♖xe4 ♕xf3 17.gxf3
♕g5 mit einer zweischneidigen
Stellung, aber im Stile von Viktor.]

13...g5!? 14.h3?! Das ist ein Fehler,
weil er dem Schwarzen eine
Angriffsfläche bietet. Vom besseren
Sc4 hat Caruana wohl Abstand
genommen, weil er die Bauernwalze
auf f4 und g4 fürchtete. Zu Unrecht.

[14. ♖c4 sieht beängstigend aus,
aber die Stellung scheint zu halten.
g4 15. ♖fd2 f4 16.a4 ♔c7 17.b4
Das Gegenspiel auf dem
Damenflügel zwingt den Schwarzen,
aufmerksam zu bleiben, so dass er
keine Zeit hat, einen Angriff gegen
den weißen König aufziehen zu
können.

]

[14.exf5? g4]

**14...g4 15.hxg4 fxg4 16. ♖h2 ♕g5
17. ♖c4 b5 18. ♖e3 ♕xe3** Eine gute
praktische Wahl, auch wenn h7-h5
eine gewisse Flexibilität für den Angriff
behalten hätte.

[18...h5 19.a4 bxa4 20. ♖xa4 ♕d7
und Schwarz kann jederzeit auf e3
nehmen.]

19. ♖xe3 ♔f6 20. ♔e1 ♖e7 21.f3?!
Meiner Meinung nach eine sehr
fragwürdige Wahl, auch wenn die
modernen Engines mit diesem Schritt
einverstanden sind. In der Partie wird
es der Anfang der Probleme von Weiss
sein.

[21. ♕b3!? um den wertvollen Läufer
auf dem Brett zu halten. ♖g6 22.g3
h5 23.d4 und obwohl die Stellung
ausgeglichen ist, scheint es für
Weiss einfacher zu spielbar, da
der schwarze Springer
Schwierigkeiten hat, vollständig am
Angriff teilzunehmen.]

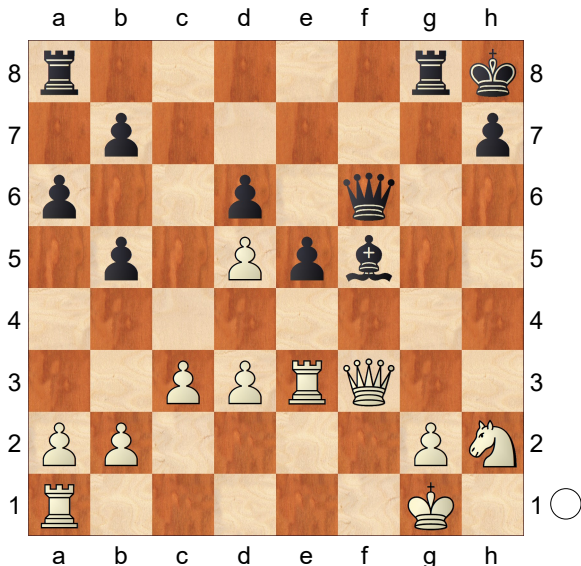
21...♖xd5 22.exd5 ♖g8 23. ♔g3?

Eine zweite Ungenauigkeit, die dieses Mal teuer zu stehen kommt! Es ist oft ein Zeichen von Gefahr, wenn man seine Dame in Opposition zum Turm stellt.

[23.♖d1 ♘d7 24.♖d2 ♜af8 und die Stellung bleibt für Weiss unangenehm.]

23...gxf3! Ein energischer Schuss. Die Entwicklung der schwarzen Figuren ist schrecklich, aber Weiss kann das nicht ausnutzen. Wenn die Praxis die Theorie übertrifft!

24.♙xf3 ♘f5!



Ein überraschender, aber äusserst kraftvoller Zug. Schwarz vermeidet den Damentausch, indem er eine Figur entwickelt. **25.♖f1 ♜g5 26.♙h1 ♙h6** [26...♙g6 Ich weiss nicht, warum Viktor sich gegen diesen natürlicheren Zug, der die Schwächen auf g2 und d3 aufs Korn nimmt, entschieden hat. Aber auch in der Partie behält er einen großen Vorteil.

A) 27.♙e2 ♜g8 28.♖f2 ♙h6
A1) 29.g3 ♙h3 30.♙d2 ♜8g6 die Dame nimmt hinten in der Batterie Platz, Weiss ist k.o.! (30...♖xg3?? 31.♖xg3 ♙xd2 32.♖xg8+ und Schwarz verliert!);

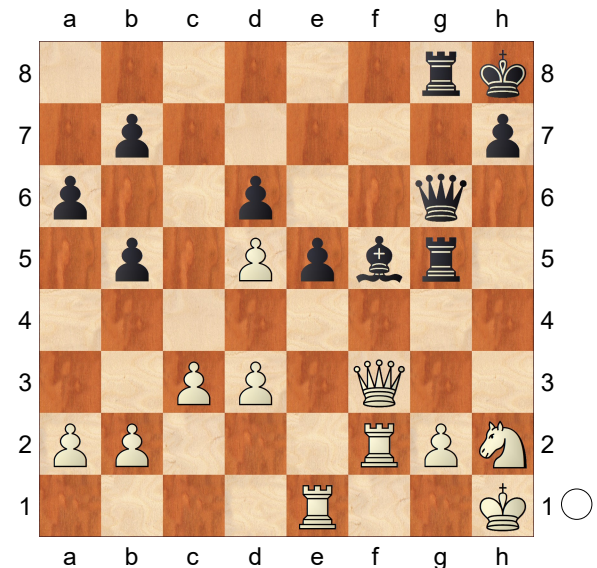
A2) 29.♙g1 ♙h3 und aus.;
B) 27.♖g1 ♙xd3!! Dieselbe Taktik wie in der Partie.]

27.♖f2 ♜ag8 28.♙e1

[28.♙g1 ♜h5 29.g3 hätte noch etwas mehr Widerstand geleistet.]

28...♙g6

[28...♜h5 29.g3 ♙g6]



Ein guter Zug, aber 28...Th5 wäre konkreter gewesen. **29.♖e3**

[29.♞f1 ♙xd3 30.♞e3 war hartnäckiger, auch wenn es das Endergebnis nicht verändert hätte.]

29...♙xd3! Der Rest ist nur eine Frage der Technik, und auch wenn wir das Spiel von Schwarz verbessern könnten, hat Viktor die Kontrolle behalten.

30.♙g1 e4 31.♙h3 ♜xd5 32.♙d7 ♜g5 33.g4 ♙h6 34.♖f7 ♜5g7 35.♖xg7 ♜xg7 36.♙d8+ ♜g8 37.♙b6 ♙f6 38.♙xb7 ♜f8 39.♙a7 b4 40.♜h3 ♙g7 41.♙e3 bxc3 42.bxc3 ♙xc3 43.♜h5 d5 44.g5 ♙a1+ 45.♙g2 ♙f1+ 46.♙g3 ♙e5+
0-1